

**Kritéria pro stanovení pořadí uchazečů o studium
na Gymnáziu Jiřího Wolкера, Prostějov, Kollárova 3,
v přijímacím řízení pro školní rok 2026/2027
1. kolo – čtyřleté studium
talentový obor – basketbal
(1. termín - 10. dubna 2026, 2. termín – 13. dubna 2026)**

1 Všeobecná ustanovení

1.1 Obor vzdělání 79-42-K/41 Gymnázium se sportovní přípravou – basketbal

Ve školním roce 2026/2027 bude do prvního ročníku přijato **5 žáků**.

Podmínkou pro přijetí uchazeče ke vzdělávání je:

a) vykonání talentové zkoušky, která proběhne formou sportovních testů **23. 3. 2026**;

b) vykonání jednotné přijímací zkoušky (JPZ), která se koná formou písemných testů z předmětů český jazyk a literatura (dále jen český jazyk), matematika a její aplikace (dále jen matematika). Jednotné testy připravuje Centrum pro zjišťování výsledků vzdělávání (dále jen Centrum).

U uchazečů se speciálními vzdělávacími potřebami (SVP) je nutné doložit doporučení školského poradenského zařízení současně s přihláškou ke studiu.

Uchazečům, kteří získali předchozí vzdělání ve škole mimo území České republiky, podle § 20 odst. 4 školského zákona, se na základě písemné žádosti promine test z českého jazyka. Ředitel školy ve spolupráci s Centrem vytvoří redukované hodnocení všech přijímaných uchazečů. Znalost českého jazyka ověří škola rozhovorem, který se uskuteční ve stejný den jako JPZ. Struktura rozhovoru je plně v kompetenci ředitele školy.

Na základě Opatření obecné povahy č. j. MSMT-131/2025-32 se cizinci podle § 1 odst. 1 zákona č. 67/2022 Sb., o opatřeních v oblasti školství v souvislosti s ozbrojeným konfliktem na území Ukrajiny vyvolaným invazí vojsk Ruské federace, v platném znění, (dále také „cizinec“) při přijímacím řízení ke vzdělávání ve středních a vyšších odborných školách pro školní rok 2026/2027 navyšuje časový limit zkoušky nebo její části konané v písemné podobě o 25 % a má právo použít překladový slovník (není nutné o toto žádat). Společně s přihláškou k přijímacímu řízení uchazeč doloží, že je cizincem podle § 1 odst. 1 zákona o opatřeních v oblasti školství v souvislosti s ozbrojeným konfliktem na území Ukrajiny vyvolaných invazí vojsk Ruské federace.

Povinné přílohy k přihlášce

a) Lékařský posudek o zdravotní způsobilosti ke vzdělávání

Toto potvrzení dle Zákona č. 373/2011 § 51 odst. 7 e) vydává pouze lékař v oboru tělovýchovném.

Doklad o zdravotní způsobilosti je povinný dle vyhlášky 391/2013 Sb. o zdravotní způsobilosti k tělesné výchově a sportu (§1 odst. 2 c).

Pokud nebude moci uchazeč doložit potvrzení o zdravotní způsobilosti současně s přihláškou, učiní tak nejpozději do 13. 4. 2026.

b) Potvrzení sportovního klubu o členství ve sportovním klubu a úrovni soutěže

2 Bodové hodnocení přijímací zkoušky

a) výsledek talentové zkoušky

V talentové zkoušce je možné dosáhnout maximálně **150 bodů** (60% váhy celkového hodnocení). Bodové hodnocení talentové přijímací zkoušky je uvedeno v příloze.

V talentové zkoušce musí žák dosáhnout **minimálně 100 bodů**.

Nedosažení této hranice bude znamenat neúspěšné vykonání přijímací zkoušky.

b) výsledek jednotné přijímací zkoušky (JPZ)

JPZ se skládá z testu z matematiky (M) a českého jazyka (ČJ). Maximální bodové hodnocení je **100 bodů** (50 bodů M + 50 bodů ČJ) = 40% váhy celkového hodnocení.

Hranice úspěšnosti je 30 bodů ze součtu bodového hodnocení testu z matematiky a z českého jazyka a literatury.

Nedosažení této hranice bude znamenat neúspěšné vykonání přijímací zkoušky.

3 Stanovení pořadí uchazečů

3.1 Pořadí uchazečů bude sestaveno podle celkového počtu získaných bodů. Maximálně může uchazeč v rámci přijímacího řízení získat 250 bodů.

3.2 V případě rovnosti celkového počtu bodů rozhodují další kritéria, a to v následujícím pořadí:

3.2.1 Vyšší součet bodů z testů jednotné přijímací zkoušky (M + ČJ)

3.2.2 Vyšší součet bodů z talentové zkoušky

3.2.3 Vyšší počet bodů z testu JPZ z matematiky

3.2.4 Vyšší počet bodů z testu JPZ z českého jazyka

3.2.5 Úspěšnost v "komplexech úloh" jednotných testů z matematiky (připravovaných a hodnocených Centrem)

3.2.5.1 procentuální podíl počtu bodů za úlohy z M ověřující osvojení znalostí a dovedností v oblasti čísel, operací s racionálními čísly z maximálně dosažitelného počtu bodů za tyto úlohy (M komplexy – A),

3.2.5.2 procentuální podíl počtu bodů za úlohy z M ověřující osvojení znalostí a dovedností v oblasti proměnných z maximálně dosažitelného počtu bodů za tyto úlohy (M komplexy – B),

3.2.5.3 procentuální podíl počtu bodů za úlohy z M ověřující osvojení znalostí v oblasti závislostí a vztahů, osvojení dovedností číst a třídit informace a pracovat s daty z maximálně dosažitelného počtu bodů za tyto úlohy (M komplexy – C).

3.2.6 Úspěšnost v "komplexech úloh" jednotných testů z českého jazyka a literatury (připravovaných a hodnocených Centrem)

3.2.6.1 procentuální podíl počtu bodů za úlohy z ČJL ověřující znalost pravidel českého pravopisu z maximálně dosažitelného počtu bodů za tyto úlohy (ČJL komplexy – A),

3.2.6.2 procentuální podíl počtu bodů za úlohy z ČJL ověřující znalost lexikologie a sémantiky z maximálně dosažitelného počtu bodů za tyto úlohy (ČJL komplexy – B),

3.2.6.3 procentuální podíl počtu bodů za úlohy z ČJL ověřující znalost syntaxe z maximálně dosažitelného počtu bodů za tyto úlohy (ČJL komplexy – C).

3.3 Pokud nebude možné vytvořit jednoznačné pořadí (dva uchazeči na shodném místě) i po využití dalších kritérií, rozhoduje se pomocí **náhodného losování** za přítomnosti ředitele školy, dvou členů školské rady a notáře. O tomto losování bude proveden notářský zápis.

4 Seznámení s podklady rozhodnutí

Před vydáním rozhodnutí o přijetí/nepřijetí má účastník řízení podle § 36 odst. 3 zákona č. 500/2004 Sb., správní řád, ve znění pozdějších předpisů, právo (nikoliv povinnost) vyjádřit se k podkladům pro vydání rozhodnutí.

Nahlížet do spisu je možné ve středu 13. 5. 2026 od 14.00 do 16.30 hod. v pracovně zástupců ředitele.

5 Zveřejnění výsledků přijímací zkoušky

Výsledky zkoušky **budou zveřejněny v pátek 15. 5. 2026** na webových stránkách školy www.gjwprostejov.cz, na informační tabuli a v DiPSy. Výsledky budou zveřejněny anonymně pod registračním číslem uchazeče (RČ). Tím se rozhodnutí považují za oznámená. Rozhodnutí o přijetí nebo nepřijetí se v písemné formě nevyhotovují a nezasílají.

Prostějov 29. 1. 2026

Mgr. Michal Müller
ředitel školy

Příloha:

Kritéria a bodové hodnocení talentové zkoušky - basketbal

Talentová přijímací zkouška

Basketbal

Místo konání: Sportcentrum DDM, Olympijská 4, Prostějov

Datum konání: 23. 3. 2026

Zkouška je neveřejná.

Uchazeč může získat maximálně **150 bodů**. Pořadí uchazečů je určeno součtem bodů dosažených ve všech pěti testech. Minimální počet **bodů 100**.

Testy:

- střelba na koš po driblinku a po dvojtaktu
- střelba na koš po přihrávce
- dráha dovedností
- hra 1:1
- hra 1:1

STŘELBA NA KOŠ PO DRIBLINGU A PO DVOJTAKTU

Charakteristika a provedení testu:

Hráč/hráčka stojí na čáře trestného hodu s míčem. Na zvukový povel vystartuje driblingem kolem kužele a zakončuje po dvojtaktu. Pokus je úspěšný pouze po správném provedení dvojtaktu a zakončením z pravé strany pravou rukou a z levé strany levou rukou. Počítá se počet daných košů za 1 minutu. Test je ukončen uplynutím času, resp. písknutím.

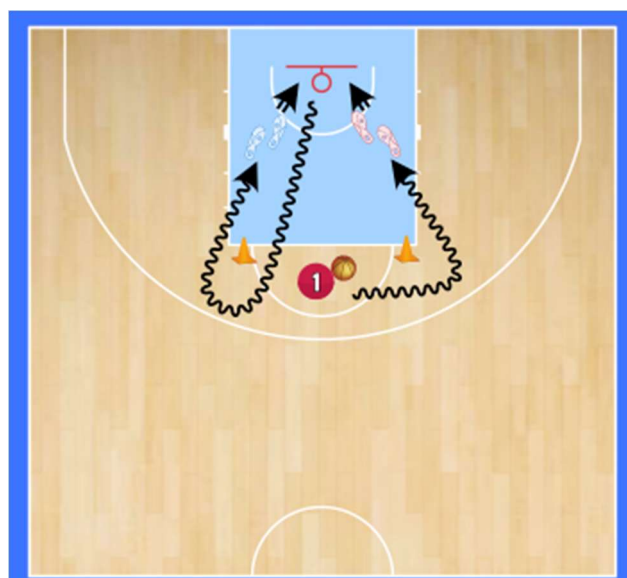
Počet daných košů	Body
0	0
1	1
2	2
3	3
4	4
5	5
6	6
7	7
8	8
9	9
10 a víc	10

STŘELBA TRESTNÍCH HODŮ

Charakteristika a provedení testu:

Hráč/hráčka střílí 10 trestných hodů.

Počet daných košů	Body
0	0
1	1
2	2
3	3
4	4
5	5
6	6
7	7
8	8
9	9
10	10



DRÁHA DOVEDNOSTÍ – SKILLS CHALLENGE

Charakteristika a provedení testu:

Cílem tohoto testu je hodnocení řetězce herních činností a jejich provedení.

Sled herních činností testu:

3j hrozba - vedení míče (doleva levou, doprava pravou rukou) - změna směru před tělem - zakončení po dvojtaktu - slalom - přihrávka po driblingu dvoma rukama vzduchem - zpracování míče po kombinaci hod' a běž - libovolné zakončení.

Hodnocení herních činností	Body
precizní zvládnutí všech herních činností bez technických chyb	30
precizní zvládnutí alespoň čtyřech herních činností s maximálně dvěma technickými chybami	29
precizní zvládnutí alespoň třech herních činností s více než dvěma technickými chybami	28
dokonalé zvládnutí všech herních činností bez technických chyb	27
dokonalé zvládnutí alespoň čtyřech herních činností s maximálně dvěma technickými chybami	26
dokonalé zvládnutí alespoň třech herních činností s více než dvěma technickými chybami	25
částečné zvládnutí všech herních činností bez technických chyb	24
částečné zvládnutí alespoň čtyřech herních činností s maximálně dvěma technickými chybami	22
částečné zvládnutí alespoň třech herních činností s více než dvěma technickými chybami	20
dostatečné zvládnutí všech herních činností bez technických chyb	18
dostatečné zvládnutí alespoň čtyřech herních činností s maximálně dvěma technickými chybami	15
dostatečné zvládnutí alespoň třech herních činností s více než dvěma technickými chybami	10
nedostatečné zvládnutí všech herních činností bez technických chyb	6
nedostatečné zvládnutí všech herních činností s maximálně dvěma technickými chybami	2
nedostatečné zvládnutí všech herních činností s více než dvěma technickými chybami	0

Hodnotit se bude především:

Vedení míče – doleva levou rukou, doprava pravou rukou.

Změna směru – před tělem, zastavení pohybu a provedení změny směru před tělem.

Střelba po dvojtaktu – správné technické provedení.

Slalom – bez technických chyb, střídání rukou (dribling vnější rukou), dostatečná výška driblingu.

Přihrávka po driblingu – spravování míče dvěma rukami a následně přímá přihrávka vzduchem na hráče (hodnotí se přesnost a provedení).

Kombinace “Hod’ a běž” - načasování náběhu po přihrávce, zpracování míče a zakončení bez driblingu.



HRA 1:1

Cílem testu je posoudit úroveň využití dovedností ve hře a jejich technicko–taktické provedení. Hráči hrají 1:1 podle pozice, pivoti – křídla/rozehrávači.

Bodové hodnocení:

Dokonalé zvládnutí všech herních činností a jejich využití ve hře.	50
Dokonalé zvládnutí většiny herních činností a jejich využití ve hře.	40
Částečné zvládnutí všech herních činností a jejich využití ve hře.	30
Částečné zvládnutí většiny herních činností a jejich využití ve hře.	20
Nedostatky u většiny herních činností a jejich využití ve hře.	10
Nezvládnutí využití herních činností a jejich využití ve hře.	0

HRA 3:3 NA POLOVINĚ HŘIŠTĚ

Cílem testu je posoudit úroveň technicko–taktických dovedností hráče/hráčky. Prostorová orientace, zvládnutí spolupráce se spoluhráčem, udržení rozestavení a čtení hry.

Hra 3:3	Body
precizní zvládnutí všech herních činností bez technických a taktických chyb, velmi dobrá práce s prostorem, výborný rozhodovací proces a spolupráce s hráči.	50
precizní zvládnutí všech herních činností s minimem tech. a takt. chyb, dobrá práce s prostorem, dobrý rozhodovací proces a spolupráce s hráči.	45
dokonalé zvládnutí všech herních činností bez technických a taktických chyb, velmi dobrá práce s prostorem, výborný rozhodovací proces a spolupráce s hráči.	40
dokonalé zvládnutí všech herních činností s minimem tech. a takt. chyb, dobrá práce s prostorem, dobrý rozhodovací proces a spolupráce s hráči.	35
dokonalé zvládnutí všech herních činností s několika tech. a takt. chybami, dobrá práce s prostorem, dobrý rozhodovací proces a spolupráce s hráči.	30
částečné zvládnutí všech herních činností bez technických a taktických chyb, velmi dobrá práce s prostorem, výborný rozhodovací proces a spolupráce s hráči.	25
částečné zvládnutí všech herních činností s minimem tech. a takt. chyb, dobrá práce s prostorem, dobrý rozhodovací proces a spolupráce s hráči.	20
částečné zvládnutí všech herních činností s několika tech. a takt. chybami, dobrá práce s prostorem, dobrý rozhodovací proces a spolupráce s hráči.	15
nedostatečné zvládnutí všech herních činností s minimem tech. a takt. chyb, špatná práce s prostorem, dobrý rozhodovací proces a spolupráce s hráči.	10
nedostatečné zvládnutí všech herních činností s několika tech. a takt. chybami, dobrá práce s prostorem, špatný rozhodovací proces a spolupráce s hráči.	5
nedostatečné zvládnutí všech herních činností, špatná práce s prostorem, špatný rozhodovací proces a spolupráce s hráči.	0